



**«СЭТГЭЛ  
СУДЛАЛ»  
ХӨТӨЛБӨРИЙН  
БАЙГУУЛЛАГЫН  
ДАДЛАГЫН  
ДЭВТЭР**

---

**УЛААНБААТАР**

**2022 ОН**



“Сэтгэл судлал” хөтөлбөрийн  
байгууллагын дадлагын дэвтэр

НИЙГЭМ, СЭТГЭЛ СУДЛАЛЫН ДЭЭД СУРГУУЛЬ  
СЭТГЭЛ СУДЛАЛ, НИЙГМИЙН АЖЛЫН ТЭНХИМ

# БАЙГУУЛЛАГЫН ДАДЛАГЫН ДЭВТЭР

(“Сэтгэл судлал” хөтөлбөрийн өдрийн анги)

*Оюутны овог:* .....

*Оюутны нэр:* .....

*НССДС-ийн зөвлөх багшийн нэр:* .....

*Дадлага удирдагчийн нэр:* .....

УЛААНБААТАР ХОТ  
2022 ОН



“Сэтгэл судлал” хөтөлбөрийн  
байгууллагын дадлагын дэвтэр

## ОЮУТНЫ ДАДЛАГЫН ТОМИЛОЛТ

НССДС-ийн “Сэтгэл судлал” хөтөлбөрийн . . . -р курсийн оюутан . . . . .  
овогтой . . . . .-ийг . . . . . хотын /аймгийн/  
. . . . . дүүргийн /сумын/ . . . . .  
. . . . . байгууллагад 2022 оны 04-р сарын 18-ны өдрөөс 05-р  
сарын 05-ний өдөр хүртэл 14 хоногийн дадлага хийлгэхээр томилов.

**Сэтгэл судлал, нийгмийн ажлын тэнхимийн эрхлэгч**

. . . . . **Б.Баярмаа**



“Сэтгэл судлал” хөтөлбөрийн  
байгууллагын дадлагын дэвтэр

## ОРШИЛ

Оюутан таны сэтгэл зүйч болох гарааныхаа өмнөхөн хийдэг байгууллагын дадлагыг чанартай, үр дүнтэй, өгөөжтэй явуулах зорилгоор энэхүү удирдамж, стандарт бүхий дэвтрийг танд хүргэж байна.

Энэхүү дэвтэрт байгууллагын дадлагын зорилго, агуулга, удирдамж, сэтгэл зүйчийн мэргэжлийн үйл ажиллагааны загвар төлөвлөлт, дадлага хийх оюутны үүрэг, хариуцлага, дадлага удирдагчийн үүрэг, оюутныг үнэлэх үнэлгээ зэргийг тусгасан болно.

Оюутан бүр дадлагын явц үр дүнг дэвтэрт тухай бүр нягт нямбай бичиж тэмдэглэн, дадлага дуусмагц тайлан хамгаалахдаа авч ирнэ.

Дадлагын дэвтэрт байгууллагаас удирдаж буй мэргэжилтэн, байгууллагын удирдах албан тушаалтны үнэлгээ, дүгнэлт тэдгээрийг баталгаажуулсан тамга тэмдэг, гарын үсэг зуруулсан байна.

Оюутан бүр дадлагад гарахын өмнө энэхүү удирдамж, стандарттай нарийвчлан танилцаж, дадлага ажлын талаар үндсэн ойлголттой болохын зэрэгцээ удирдамжийг чанд мөрдөж дадлагын ажлыг чанартай гүйцэтгэнэ.

## НЭГ. “СЭТГЭЛ СУДЛАЛ” ХӨТӨЛБӨРӨӨР СУРАЛЦАГЧ ОЮУТНЫ БАЙГУУЛЛАГЫН ДАДЛАГЫН СТАНДАРТ

**Дадлагын нэр:** Байгууллагын дадлага  
**Индекс:** Р.ОНР022  
**Улирал:** V /хавар/

Байгууллагын зорилго, үнэт зүйл, соёл, үйл ажиллагаа, бүтэц зохилн байгуулалт, манлайлал, харилцаа, хувь хүмүүсийн ялгаатай байдал, бүлгийн сэтгэлзүйн үүр амьсгал, нэгдэл нягтрал зэргийг судлах, хувь хүн болон бүлгийн оношилгоо хийх, судалгаа авах, дүгнэлт бичиж тайлбар хийх, сургалт явуулах.

**Зохион байгуулах хороо:** Сэтгэл судлал, нийгмийн ажлын тэнхим  
**Тооцох кредит:** 2 кр /96 цаг/  
**Үргэлжлэх хугацаа:** Ажлын 14 хоног  
**Үндсэн хэрэглэгдэхүүн:**

1. Байгууллагын дадлагын стандарт, НССДС, 2022
2. Байгууллагын дадлагын удирдамж, НССДС, 2021
3. Байгууллагын дадлагын хөтөлбөр, НССДС, 2020



## **ХОЁР. БАЙГУУЛЛАГЫН ДАДЛАГЫН УДИРДАМЖ**

### **Нэг. ҮНДЭСЛЭЛ**

Байгууллагын дадлага нь суурь болон мэргэжлийн суурь хичээлүүдээр эзэмшсэн мэдлэг, чадвараа практикт ашиглахад суралцах, Сэтгэл зүйч мэргэжлийн үнэ цэнийг ойлгох, бусдаас суралцахад чиглэсэн Нийгэм, сэтгэл судлалын дээд сургууль /цаашид НССДС гэж товчлох/-ийн “Сэтгэл судлал” хөтөлбөрийн оюутан суралцагсдын заавал хийж гүйцэтгэх сургалтын үй ажиллагааны нэг бөгөөд Бакалаврын сургалтын журам, Сэтгэл судлал мэргэжлийн сургалтын төлөвлөгөөнд үндэслэнэ.

### **Хоёр. ЗОРИЛГО**

НССДС-ийн “Сэтгэл судлал” хөтөлбөрийн гуравдугаар ангийн оюутан нь мэргэжлийн харилцааны сэтгэл судлал, нийгмийн сэтгэл судлал, байгууллагын сэтгэл судлал зэрэг хичээлүүдээр олж авсан мэдлэг чадвараа бататган гүнзгийрүүлэх, байгууллагын ёс зүй, ажил мэргэжлийн онцлог, байгууллагын үнэт зүйлс, бүтэц зохион байгуулалт, хандлага, хувь хүний хөгжил, удирдлага, манлайлал, бүлгийн сэтгэлзүйн үүр амьгал, нэгдэл нягтрал, байгууллагын харилцааны тогтолцоо, ажлын байрны бүтээмж зэрэг олон хүчин зүйлсийг судлах, сургалт явуулах, үйл ажиллагааг зохион байгуулахад суралцаж, энэ чиглэлийн мэдлэг, чадвар эзэмшихэд дадлагын зорилго оршино.

### **Гурав. ЗОРИЛТ**

- Оюутан байгууллагын дадлагын хүрээнд боловсрол, сургалт, хууль сахиулах, хэрэгжүүлэх, эмнэлэг, нийгмийн эрүүл мэнд, сэтгэл зүйн зөвлөгөө, үйлчилгээ үзүүлэх, гэр бүл, хүүхэд хөгжил, хамгааллын чиглэлийн төр болон төрийн бус байгууллагын үйл ажиллагааны онцлог, дотоод дэг журамтай танилцах;
- Тухайн байгууллагын соёл, үнэт зүйлс зэргээс өдөр тутмын үйл ажиллагаандаа суралцах, дадлагын зааврын дагуу байгууллагын үйл ажиллагааны явцад сэтгэлзүйч, сэтгэл судлаач мэргэжлийн үнэ цэнэ, ёс зүйгээ илүү ухамсарлан ойлгох, үйлчлүүлэгчтэй ажиллах арга зүйд суралцах;
- Мэргэжлийн чиглэлийн удирдагчийн заавраар байгууллага хамт олны дунд бие хүний болон хамт олны сэтгэл зүйн чиглэлээр оношлогоо хийх, судалгаа явуулах, үр дүнг нь нэгтгэх
- Хамт олны дунд нийгмийн сэтгэл зүй, сэтгэцийн эрүүл мэнд, байгууллагын сэтгэлзүй болон бусад хамаарах сэдвээр сургалт зохион байгуулах, үр дүнг нь нэгтгэх, дүгнэлт хийх

### **Дөрөв. ДАДЛАГААР ЭЗЭМШИХ МЭДЛЭГ, ЧАДВАР, ХАНДЛАГА**

**Оюутан суралцагч /цаашид дадлагажигч оюутан гэх/ -ийн эзэмших мэдлэг:**

- Байгууллага доторх хүмүүсийн сэтгэцийн янз бүрийн үзэгдлүүд ба зан үйл, хамаарах хүчин зүйлсийг ажиглах, судлах;



- Хөдөлмөрийн үйл ажиллагаа, үнэт зүйлсийн хүрээ, тэдний мэргэжлийн ур чадвар, бүлгийн үйл явц, сэдэлжүүлэлт, манлайлал, байгууллагын соёл, байгууллагын ажилчдын шилжилт хөдөлгөөн зэргийг судлах;
- Бүтээмж үр дүнтэй байдлыг байгууллагын, бүлгийн, хувь хүний түвшинд ялган авч судлах;
- Сэтгэлзүйчийн мэргэжлийн онцлог, үнэ цэнийг ойлгон ялгаатай нөхцөл байдалд сэтгэлзүйн үйлчилгээ үзүүлэх чадвараас суралцах;
- Байгууллага дахь сэтгэл зүйн чиглэлийн сургалт, судалгаа, зөвлөгөөний үйл ажиллагааг зохион байгуулах ажилд тусалж энэ чиглэлийн мэдлэг эзэмших.

**Дадлагажигч оюутны эзэмших чадвар:**

- Албан баримт бичиг хөтлөх, мэдээ тайлан гаргах чадвартай болох;
- Сэтгэл зүйчдийн мэргэжлийн үйл ажиллагааны чадвараас суралцах;
- Сэтгэл судлаач мэргэжлийн ёс зүйгээс суралцах;
- Нийгмийн аливаа үзэгдэлд шинжлэх ухааны үндэслэлтэй онолын дүгнэлт өгөх, түүний хөгжлийн чиг хандлагыг баримжаалах, судалгаа хийх чадварт суралцах;
- Сэтгэл судлалын ажиглалт, социометрийн аргаар судалгаа авч бие хүний болон бүлгийн оношилгоо хийх, сургалт зохион байгуулах, сэтгэлзүйн хэмжилт үнэлэлт өгөх чадварт суралцах.

**Дадлагажигч оюутны эзэмших хандлага:**

- Хувь хүн болон бүлэгтэй ажиллах харилцааны ур чадвар эзэмших;
- Дэмжих харилцаанд суурилсан бүтээлч хандлагад суралцах;
- Чин сэтгэлээсээ ойлгох (эмпати) ба өрөвдөх сэтгэл (симпати)-ийг ялган ойлгох;
- Шүүмжлэхгүйгээр сонсох, идэвхтэй сонсох чадвар, хандлагуудыг эзэмших;
- Яаран дүгнэлт хийхгүй байх;
- Асуулт асуух (байцаах биш) чадварт суралцах;

**Тав. ОЮУТНЫ ГҮЙЦЭТГЭХ АЖЛЫН ЧИГЛЭЛ**

Байгууллагын дадлагын хүрээнд хийж гүйцэтгэх ажлын ерөнхий төлөвлөгөө

№	Чиглэл	Гүйцэтгэх ажил, үүрэг
1	Байгууллагын үйл ажиллагаа	- Байгууллагын үйл ажиллагаанд хөндлөнгийн ажиглалт хийх - Байгууллагын бүтэц, зохион байгуулалт, үйл ажиллагаа, дүрам журмыг судлах, танин мэдэх - Тухайн байгууллагын орчин, үйл ажиллагаанд мэргэжлийн дүгнэлт хийх
2	Сургалтын үйл ажиллагаа	- Сургалтын хөтөлбөр боловсруулах - Сургалтын хэрэглэгдэхүүн бэлтгэх /үзүүлэн, тараах материал, слайд/ - Байгууллагын үйл ажиллагаанд зориулан сургалт явуулах



3	Судалгааны ажил	<ul style="list-style-type: none"><li>- Байгууллагын онцлогт тохируулан алба хаагчдад тулгамдаж байгаа асуудлыг тодорхойлон ганцаарчилсан болон бүлгийн сэтгэл зүйн оношилгоог тохирох арга зүйгээр хийх</li><li>- Байгууллагын болон тэнд ажиллагсдын сэтгэл зүй, сэтгэцийн эрүүл мэндийн талаар судалгаа хийх</li><li>- Мэргэжлийн онолыг зөвлөгөөний явцад түршиж үзэх, харилцан санал санаачлага солилцох</li></ul>
4	Зохион байгуулалтын ажил	<ul style="list-style-type: none"><li>- Олон нийтийн үйл ажиллагаа зохион байгуулахад идэвхтэй оролцох</li><li>- Байгууллага, хамт олны ажилд идэвхтэй оролцох, туслах</li><li>- Мэргэжлээ сурталчлах</li></ul>

### **Зургаа. ДАДЛАГААС ХҮЛЭЭЖ БҮЙ ҮР ДҮН**

1. Байгууллагын үйл ажиллагаатай танилцан мэргэжлийн үйл ажиллагаагаа төлөвлөж сурсан байх;
2. Сэтгэл зүйч, сэтгэл судлаачийн ажлын байрны онцлог, сургалт, зөвлөгөө зохион байгуулалтын талаар ойлголттой болсон байх;
3. Сэтгэл судлаач мэргэжлийн хүрээнд онолын мэдлэгээ ашиглан байгууллага болон хувь хүнтэй ажиллах арга барилд суралцсан байх;
4. Байгууллагын ажлын байрны онцлогоос шалтгаалсан саад бэрхшээл, сэтгэл зүйн тулгамдсан асуудлыг танин мэдэх чадвартай болох;
5. Сургалтын хөтөлбөр боловсруулахдаа холбогдох гарын авлага, сурах бичиг, цахим болон бусад эх сурвалжаас мэдээ, мэдээллээ авч хөтөлбөр боловсруулах мэдлэг чадварыг эзэмших.



## ГУРАВ. ДАДЛАГЫН ҮЙЛ АЖИЛЛАГААНЫ ТӨЛӨВЛӨГӨӨ

*/Төлөвлөгөөг дадлага удирдагчаар батлуулна/*

**БАТЛАВ:** Дадлага удирдагч

/

/

Зорилго	Үйл ажиллагаа	Хугацаа	Биелэлт, үрдүн
<b>А. Байгууллагатай танилцах, ажиглалт хийх чиглэлийн хүрээнд</b>			
1			
2			
<b>Б. Сургалтын үйл ажиллагааны хүрээнд</b>			
1			



**В. Оношлогоо, судалгаа, хамт олонд сэтгэл зүйн үйлчилгээ үзүүлэх чиглэлийн хүрээнд**

1				
2				

**Г. Зохион байгуулалтын ажил, байгууллагын үйл ажиллагаад туслах ажлын хүрээнд**

1				
2				
3				

Төлөвлөгөөг боловсруулсан:

/Дадлагажигч оюутан/



## **ДӨРӨВ. АЖИГЛАЛТЫН ТЭМДЭГЛЭЛ**

### **№1 Байгууллагын алсын хараа, эрхэм зорилго, үнэт зүйлс**

.....

.....

.....

.....

.....

.....

.....

.....

.....

.....

.....

.....

.....

.....

.....

.....

.....

.....

.....

.....

.....

.....

### **№2 Байгууллагын үйл ажиллагааны чиглэл, бүтэц, зохион байгуулалт**

.....

.....

.....

.....

.....

.....

.....











## №5 Шилдэг ажилтантай ярилцлага хийх

Дадлагажигч оюутан тухайн байгууллагын нэг ажилтныг сонгон ажиглан судалж, ажлын сэтгэл ханамжийн талаар ярилцлага хийх.

### **Зорилго:**

Аливаа бизнес, үйл ажиллагааны орцыг оновчтой, үр ашигтай байдлаар удирдан хүссэн гарцыг гаргах замаар үйл ажиллагаагаа явуулдаг. Байгууллага дахь ХҮН-КАПИТАЛ-ТЕХНОЛОГИ, САНХҮҮ гэх мэт нөөцүүдээс ХҮН бол байгууллагын амжилт, хөгжилд хамгийн их нөлөө бүхий гол нөөц мөн.

Хүн гэдэг нь байгууллагын ажилтан, байгууллагын иргэн. Ажилтан бол чадвар потенциал нь хэзээ ч шавхагддаггүй, тасралтгүй хөгжиж өөрчлөгдөж байдаг, мөн байгууллагад боломжийг бий болгохын зэрэгцээ бас эрсдлийг бий болгож байдаг.

Байгууллагаа томруулъя, байгууллагаа хөгжүүлъя гэвэл ажилтнаа хөгжүүлэхээс гадна ажилтныхаа хандлага, ажилдаа сэтгэлтэй болгох тал дээр нь анхаарах цаг болсоныг аль ч түвшинд дуу нэгтэйгээр хүлээн зөвшөөрч байгаа.

Орчин үед байгууллагууд “Engaged employee” буюу ажилтныг байгууллагад нь дурлуулах, сэтгэлийг нь татах, тогтоох бодлогыг хүний нөөцийн бодлого, үйл ажиллагааныхаа нэг хэсэг болгон хэрэгжүүлж байна.

Тухайн ажилтны ажилдаа хэрхэн ханддаг, удирдлага, хамт олны сэтгэл зүйн үүр амьсгал, харилцааг хэрхэн дүгнэдэг, өөрийгөө хэрхэн хөгжүүлдэг талаар судалж мэдэхэд ярилцлагын зорилго оршино.

*“Сэтгэлтэй ажилтнууд байгууллагад үнэ цэнийг авчирдаг”*

Тухайн ажилтныг сонгосон шалтгаан

.....

.....

.....

.....

.....

.....

.....

.....

.....

.....

.....

.....

.....

.....

.....

.....

.....

.....

.....

.....

.....

.....

.....















## ТАВ. СУДАЛГАА

**Судалгааны сэдэв:**

.....  
.....  
.....

**Судалгааны үндэслэл:**

.....  
.....  
.....

**Зорилго:**

.....  
.....  
.....

**Зорилт:**

.....  
.....  
.....

**Судалгааны объект/хамрах хүрээ:**

.....  
.....

**Судлах зүйлс:**

.....  
.....  
.....  
.....  
.....  
.....

**Судалгааны арга:**

.....  
.....  
.....

**Судалгааны шинэлэг тал:**



.....

.....

.....

.....

.....

.....

.....

.....

.....

**Судалгааны ач холбогдол, үр дүн:**

.....

.....

.....

.....

.....

.....

.....

.....

.....

.....

.....

.....

.....

.....

.....

.....

.....

.....

.....

.....

.....

.....

.....

**Судалгааны шалгуур үзүүлэлт:**

.....

.....

.....

.....

.....

.....

.....

.....

.....

.....

.....

.....

.....

.....

.....

.....

.....

.....

.....

.....

.....

.....



**Судалгааны даалгавар:**

.....  
.....  
.....  
.....

**Судалгааны протокол:**

.....  
.....  
.....  
.....  
.....  
.....  
.....  
.....  
.....  
.....  
.....  
.....

**Судалгааны ажлын дүгнэлт:**

.....  
.....  
.....  
.....  
.....  
.....  
.....  
.....  
.....  
.....  
.....  
.....  
.....  
.....  
.....  
.....  
.....  
.....  
.....  
.....

## БҮЛГИЙН СЭТГЭЛЗҮЙН УУР АМЬСГАЛ БОЛОН НЭГДЭЛ НЯГТРАЛЫГ СУДЛАХ СУДАЛГАА

### А. Социометрийн арга

Асуулгын аргын өвөрмөц төрөлд социометрийн арга багтана. “Социометр” хэмээх нэр томъёо нь нийгмийн харилцааг хэмжих гэсэн утга агуулна. Бусад асуулгыг бодвол социометрийн аргаар ажлын хамт олны доторх гишүүдийн таатай ба таагүй харилцаа хоорондын мэдрэмжийг илрүүлэх, үүний үндсэн дээр хүмүүсийн хоорондын харилцааны тоон үнэлгээг гаргах боломжтой.

Социометрийн шалгуурын дараах хэв маягууд байна.

#### 1. Байгууллагын ба байгууллагын бус

Байгууллагын шалгуур нь байгууллагын үйл ажиллаганы явцад бие хүмүүс хоорондын харилцааг судлах зорилготой. Байгууллагаас бус /гадуурх/ нь чөлөөт цагаа хамтран өнгөрүүлэхэд харилцах харилцааг судлахад оршино.

#### 2. Шууд ба дам (төслийн)

Эерэг ба сөрөг. Эхнийх нь судлаач хамтран ажиллахыг хүссэн бүлгийн гишүүнийг ялгах үйл явц. Хоёр дахь нь хамт олны дундаас хамтран ажиллахыг хүсэхгүй байгаа хүнийг илрүүлнэ.

#### 3. Мэдээллийн ба агуулгын

Хамт олны дотор оршиж буй холбоо харилцааг тусгана.



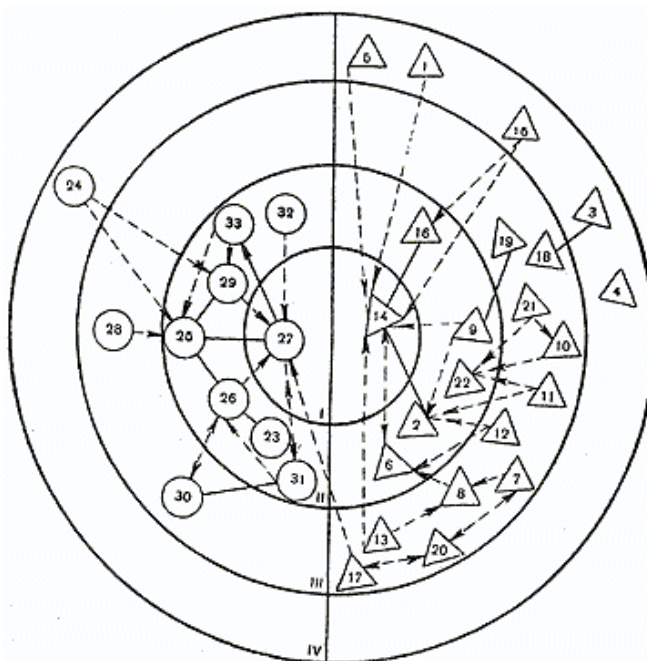
## Социометрийн судалгаа

Овог: ..... Нэр: ..... Хүйс: ..... Нас: .....

1. Та төвөгтэй төсөл хэрэгжүүлэх бол өөрийн байгууллагаас хэнтэй нэг баг болох вэ?
  - 1).....
  - 2).....
  - 3).....
2. Та чөлөөт цагаа байгууллагынхаа хэнтэй хамт өнгөрүүлэхийг хүсдэг вэ?
  - 1).....
  - 2).....
  - 3).....
3. Та аюултай аялалд явах бол байгууллагаасаа хэнтэй хамт явахыг хүсч байна вэ?
  - 1) .....
  - 2) .....
  - 3) .....

Социометрийн судалгааны үр дүнг боловсруулахад график дүрслэлийн болон тоон аргыг хэрэглэнэ. График дүрслэлийн арга нь социогрaмм буюу хамт олон доторх бие хүмүүсийн хоорондын харилцааг график дээр харуулна. Социогрaммд хамт олны гишүүн бүрийг дугаарлан дугаарыг дугуйлна.

Зураг 1. Социогрaмм



Зураг 2. Социоматриц

№	1	2	3	4	5	6	7	8	9	+	-	=
1	█											
2		█										
3			█									
4				X								
5					X							
6						X						
7							X					
8								X				
9									X			
+												
-												
=												

## БАЙГУУЛЛАГАД АЖИЛЛАЖ БУЙ БИЕ ХҮНИЙ СУДАЛГАА

### Б. Сэтгэлийн түгшүүрийг судлах Спилбергийн асуулга /арга/

Хүний хэвийн үйл ажиллагаа ба харилцаанд саад учруулж байгаа, түүний тайван байдлыг алдагдуулан айдас, болгоомжлол төрүүлдэг хэвийн түвшингээс дээгүүр илэрч байгаа сэтгэлийн зовнилыг түгшүүр гэнэ.

**Бие хүний түгшүүр:** Уг хүнд аюул занал учруулахуйц нөхцөл байдлын улмаас сөрөг сэтгэлийн хөдөлгөөнд хялбар өртөх хандлагаар тодорхойлогдоно. Энэ нь хэт түгшимтгий байдал, зовнил зэрэг тухайн хүний сэтгэлзүйн онцлогтой холбоотой.

**Нөхцөл байдлын түгшүүр:** Түр зуурын шинжтэй ямар нэгэн нөхцөл байдал, түр зуурын шалтгааны улмаас үүсч буй түгшүүр юм.

Жишээ нь:

Албаны болон танихгүй хүмүүстэй уулзаж ярилцах, шалгалт өгөх, эсрэг хүйсийн танихгүй хүнтэй анх удаа уулзан учрах гэх мэт. Түгшүүрийн энэхүү хоёр төрөл нь хүн бүрт харилцан адилгүй түвшинд илэрдэг. Бидний санал болгож буй Спилбергийн аргагүй нь түгшүүрийн дээрх хоёр төрлийн аль алиныг нь үнэлэх зориулалттай юм. Бие хүний болон нөхцөл байдлын түгшүүрийг тодорхойлох зориулалт бүхий хоёр шкал (хуваарьт хэмжээс) бүхий сэтгэмжүүдийг судалгаанд оролцолцуулах хүмүүст санал болгохдоо доорх зааврыг өгнө. Үүнд:

*“Доорхи өгүүлбэрийг анхааралтай уншина уу? Тухайн сэтгэмж чиний ердийн байдалтай хэр нийцэж байгаагаас шалтгаалан хүснэгтийн баруун гар талд байгаа хариултанд харгалзах онооны аль нэгийг сонгон дугуйлна уу? Тухайн сэтгэмж чиний ердийн байдалтай хэр нийцэж байгаагаас шалтгаалан хүснэгтийн баруун гар талд байгаа хариултанд харгалзах онооны аль нэгийг дугуйлна. Зөв ба буруу хариулт гэж байхгүй учраас хариулахдаа удаан бодох шаардлагагүй”*

**Судалгаанд хэрэглэх материал:** Нөхцөл байдлын ба бие хүний түгшүүрийн хэмжээс, нөхцөл байдлын ба бие хүний түгшүүрийг үнэлэх үнэлгээний түлхүүрийн хүснэгт

Хүснэгт 1 Нөхцөл байдлын түгшүүрийг үнэлэх хэмжүүр

№	Сэтгэмжүүд /бодомжууд/	Сонгох хариултууд			
		Үгүй, энэ тиймбиш	Тийм байж магадгүй	Үнэн	Тун үнэн
1	Би тайван байна	1	2	3	4
2	Надад заналхийлсэн зүйл алга	1	2	3	4
3	Би дарамт бачимдалтай байна	1	2	3	4
4	Би дотоод зовиурт баригдчихаад байна	1	2	3	4
5	Би эрх чөлөөгөө мэдэрч байна	1	2	3	4
6	Би ууртай байна	1	2	3	4
7	Учирч болзошгүй бүтэлгүйтэл намайг зовоож байна	1	2	3	4
8	Сэтгэлийнхээ амар тайвныг бимэдэрч байна	1	2	3	4
9	Миний сэтгэл үймэрч байна.	1	2	3	4
10	Би дотоод сэтгэлийн таашаалаамэдэрч байна.	1	2	3	4
11	Би өөртөө итгэлтэй байна.	1	2	3	4
12	Би уур, бачимдалтай байна.	1	2	3	4
13	Би байх суух газраа олж ядан байна.	1	2	3	4
14	Би дэвэрч хөөрчихөөд байна.	1	2	3	4
15	Надад гутрал, бачимдал мэдэгдэхгүй байна.	1	2	3	4
16	Би сэтгэл хангалуун байна.	1	2	3	4
17	Би сэтгэл зовж байна.	1	2	3	4
18	Би хэтэрхий хөөрчихөөд биеэ барьж чадахгүй байна.	1	2	3	4
19	Би баяр хөөртэй байна.	1	2	3	4
20	Надад таатай байна.	1	2	3	4

Хүснэгт 2. Бие хүний түгшүүрийн хэмжүүр

№	Сэтгэмжүүд /бодомжууд/	Сонгох хариултууд			
		Үгүй, энэ тиймбиш	Тийм байж магадгүй	Үнэн	Түн үнэн
1	Миний сэтгэл санаа өөдрөг байдаг.	1	2	3	4
2	Би ууртай байх тохиолдол байдаг.	1	2	3	4
3	Би амархан уурладаг.	1	2	3	4
4	Би бусдын адил азтай байхыг хүсдэг.	1	2	3	4
5	Би таагүй явдалд сэтгэл их зовдог бөгөөд мартаж чадалгүй уддаг, хурдан мартдаггүй.	1	2	3	4
6	Надад “бяр амтагдаж” ажиллах хүсэлтөрдөг.	1	2	3	4
7	Би тайван, хүйтэндүү ,биеэ барьж чаддаг хүн.	1	2	3	4
8	Учирч болзошгүй бэрхшээл миний сэтгэлийг зовоодог.	1	2	3	4
9	Би яльгүй юманд сэтгэл их зовдог.	1	2	3	4
10	Ихээхэн аз жаргалтай байх тохиолдлуудбайдаг.	1	2	3	4
11	Би бүхнийг чин сэтгэлээсээ хүлээн авдаг.	1	2	3	4
12	Өөртөө итгэх итгэл надад дутмаг	1	2	3	4
13	Би хамгаалалтгүй юм шиг санагддаг	1	2	3	4
14	Би төвөгтэй ээдрээтэй байдлаас зайлсхийхийг хичээдэг.	1	2	3	4
15	Надад шаналах сэтгэл төрдөг.	1	2	3	4
16	Би сэтгэл хангалуун байдаг.	1	2	3	4
17	Ямар нэг ялигүй зүйлүүд миний анхаарлыг сарниулан, сэтгэл зовоодог.	1	2	3	4
18	Өөрийгөө азгүй хүн гэж бодох тохиолдол гардаг	1	2	3	4
19	Би тайван тэнцвэртэй хүн	1	2	3	4
20	Би өөрийн ажил төрөл,халамж үүргээ бодохүед сэтгэл тавгүйрхдэг.	1	2	3	4

Тайлбар: Хүснэгтийн баруун гар талын баганад судлуулагчийн сонгох хариултын оноог тэмдэглэв.

Хүснэгт 3. Нөхцөл байдлын болон бие хүний түгшүүрийн үнэлгээний түлхүүр

Сэтгэмжийн №	Нөхцөл байдлын түгшүүр (хариултууд)				Сэтгэмжийн №	Бие хүний түгшүүр (хариултууд)			
	4	3	2	1		4	3	2	1
1	4	3	2	1	1	4	3	2	1
2	4	3	2	1	2	1	2	3	4
3	1	2	3	4	3	1	2	3	4
4	1	2	3	4	4	1	2	3	4
5	4	3	2	1	5	1	2	3	4
6	1	2	3	4	6	4	3	2	1
7	1	2	3	4	7	4	3	2	1
8	4	3	2	1	8	1	2	3	4
9	1	2	3	4	9	1	2	3	4
10	4	3	2	1	10	4	3	2	1
11	4	3	2	1	11	1	2	3	4
12	1	2	3	4	12	1	2	3	4
13	1	2	3	4	13	1	2	3	4
14	1	2	3	4	14	1	2	3	4
15	4	3	2	1	15	1	2	3	4
16	4	3	2	1	16	4	3	2	1
17	1	2	3	4	17	1	2	3	4
18	1	2	3	4	18	1	2	3	4
19	4	3	2	1	19	4	3	2	1
20	4	3	2	1	20	1	2	3	4

Дээрх түлхүүрийн тусламжтайгаар судлуулагчийн сонгосон онооны тоо тодорхойлогдоно. Судалгааны дүнг хэсэг тус бүрээр гаргахдаа уг хэсгийн онооны нийлбэрийг 20-д хуваана. Хуваагаад гарсан тоо нь уг хүнд тухайн төрлийн түгшүүр ямар түвшинд байгааг тодорхойлох индекс юм:

- 3,5 - 4,0 оноо – Маш өндөр түгшүүр
- 3,0 - 3,4 оноо - Өндөр түгшүүр
- 2,0 - 2,9 оноо - Дунд зэргийн түгшүүр
- 1,5 - 1,9 оноо - Дунджаас бага түгшүүр
- 0,0 - 1,4 оноо - Маш бага түгшүүр



## **ЗУРГАА. ДАДЛАГА АЖЛЫН ҮНЭЛГЭЭ**

Дадлагын тайланг үе шаттайгаар зохих шалгуурын дагуу үнэлнэ.

Үүнд:

**1. Дадлага хийсэн байгууллага дээр:** Дадлага удирдсан мэргэжилтэн, алба хаагч болон байгууллагын удирдлага бусад алба хаагчид дунд оюутан дадлагын хугацаанд хийсэн ажлын тайланг хэлэлцэж дүгнэнэ. /0-70 оноо/

**2. Сэтгэл судлал, нийгмийн ажлын тэнхим дээр:**

Сургалтын алба, сэтгэл судлал, нийгмийн тэнхимийн багш нараас бүрдсэн комисс дадлагын тайланг хамгаалуулж үнэлгээ дүгнэлт өгнө. Үйл ажиллагааны төлөвлөлт хийсэн байдал, үйлчлүүлэгчтэй ажилласан байдал, судалгааны боловсруулалт хийсэн байдал, сургалт зохион байгуулсан байдал, дадлага удирдсан багшийн тодорхойлолт болон тайлан хамгаалах үйл явцын үнэлгээний дундажаар үнэлэгдэнэ. /0-30 оноо/

**Ерөнхий үнэлгээ:** Дээрх хоёр үнэлгээний нийлбэрээр дүгнэгдэнэ.



## БАЙГУУЛЛАГЫН ДАДЛАГА ХИЙСЭН ОЮУТНЫ ТОДОРХОЙЛОЛТ, ҮНЭЛГЭЭ

### Нийгэм, сэтгэл судлалын дээд сургуулийн захиргаанд

2022 оны . . . -р сарын . . . -ний өдөр

Тус сургуулийн . . . . . ангийн оюутан . . . . . нь . . . . .  
. . . . . /хот, аймаг/ . . . . . дүүргийн /сумын/ . . . . .  
байгууллагын . . . . . хэлтэс, салбарт 2022 оны . . . -р сарын . . . -ний  
өдрөөс 2022 оны . . . -р сарын . . . өдөр хүртэл . . . . . хоногийн хугацаанд байгууллагын дадлага  
хийж гүйцэтгэв.

№	Дадлагын үйл ажиллагаа, гүйцэтгэл, үр дүн	Дадлага удирдагчийн тодорхойлолт
1	Байгууллагын үйл ажиллагаа	



2	Сургалтын үйл ажиллагаа	
3	Судалгааны ажил	

4	<p style="text-align: center;">Зохион байгуулалтын ажил</p>	
5	<p style="text-align: center;">Оюутны төлөвшил /ёс зүй, харилцаа, хандлага, хувийн соёл/</p>	

..... - ын  
дарга /захирал/ ..... / /

Дадлага удирдсан сэтгэл зүйч, мэргэжилтэн ..... / /



## Дадлагын үнэлгээний хуудас

Оюутны нэр: .....

Огноо: 2022 он . . . сар . . . өдөр

№	Шалгуур үзүүлэлт	Авах оноо	Авсан оноо
1	Байгууллагад дадлага хийх ажлын төлөвлөгөө гаргаж ажилласан байдал	0-10	
2	Дадлагын үр дүн, дадлагын явцад эзэмших мэдлэг, чадвар, хандлагыг тодорхойлон, төлөвлөсөн байдал /ажлын төлөвлөгөөнд тусгасан байх/	0-10	
3	Сэтгэл зүйчийн үйл ажиллагаанд хэрэглэх хэрэглэгдэхүүний жагсаалт гаргаж ашигласан байдал	0-10	
4	Сэтгэлзүйн судалгаа авах, оношилгоо хийх боломжит тестийн санг бүрдүүлж ажилласан байдал, үр дүн	0-15	
5	Байгууллагын үйл ажиллагаанд туслан оролцсон байдал	0-10	
6	Сургалт явуулсан байдал	0-10	
7	Дадлагын тайлан мэдээг гаргасан байх	0-5	
Нийт оноо		0-70	
Үнэлгээ өгсөн: Дадлагын удирдагч ..... / /			

## ДОЛОО. ДАДЛАГЫН ТАЙЛАН ХАМГААЛАЛТЫН ТУХАЙ

### Оюутан тайлан хамгаалахдаа дараах зүйлсийг анхаарна. Үүнд:

1. Дадлагын ажлын төлөвлөгөө, түүний биелэлтийн талаарх тэмдэглэл, баримтжуулалт
2. Байгууллага дээр ажиллах үйл ажиллагааны төлөвлөгөө /байгууллагын удирдах албан тушаалтнаар хянуулж батлуулсан байх/
3. Сургалтанд ашигласан үзүүлэн, цахим хэрэглэгдэхүүний сан
4. Байгууллага олон нийтийн ажил зохион байгуулсан баримт, дүн шинжилгээ хийсэн тэмдэглэл
5. Судалгааны ажлын талаарх тэмдэглэл, тестийн сан, үйлчлүүлэгчийн карт зэргийг бэлтгэх
6. Дадлагын хугацаанд шинэ санаа туршлага, сургалтын идэвхтэй аргууд хэрэглэсэн байдал.
7. Дадлага удирдагчийн үйл ажиллагаанд дүн шинжилгээ хийсэн тэмдэглэл
8. Дадлага удирдсан багшийн тодорхойлолт

### Оюутан тайлан хамгаалахад бүрдүүлэх материалын жагсаалт:

1. Дадлагын ажлын төлөвлөгөө түүний биелэлтийн тайлан
2. Үйл ажиллагаанд хэрэглэсэн үзүүлэн тараах материал
3. Сэтгэл зүйчийн үйл ажиллагаанд оролцсон фото зураг
4. Сургалт зохион байгуулсан, олон нийтийн ажилд оролцсон фото зураг
5. Судалгаа, оношилгооны материал бүхий тестийн сан бэлтгэх
6. Байгууллагад сургалт явуулсан байдал

Жич: Дадлагын үндсэн тайлан нь удирдамжийн дагуу, дадлагын дэвтэрийг нөхөн бичиж, хэрэглэсэн байдлаар үнэлэгдэх бөгөөд нэмэлт хуудас ашиглахыг зөвшөөрнө. Тайлангийн хавсралт материалд /судалгааны анкет, санал асуулга, сургалтын материал гм/ тоо хэмжээ тогтоохгүй. Тайлангаа хамгаалахдаа power point программ дээр 10-20 слайд бүхий танилцуулга, мэдээлэл бэлтгэж 10-15 минутанд тайлбарлан, асуултанд хариулах, харилцан ярилцах байдлаар хамгаалж, дүгнүүлнэ.

### Дадлагын тайлангийн агуулга

№	Мэдээлэл	Дүгнэлт
1	Дадлагыг хаана, ямар байгууллагад хийсэн, байгууллагын тухай товч танилцуулга	
2	Дадлага ажлын төлөвлөгөөний биелэлт	
3	Тохиолдсон бэрхшээл түүнээсгарсан арга зам	
4	Шинээр сурч мэдсэн зүйл, туршлага	
5	Дадлага удирдагчийн зүгээс үзүүлсэн дэмжлэг туслалцаа	
6	Өөрийн үйл ажиллагаанд өгч буй үнэлэлт, дүгнэлт, цаашид анхаарах зүйлс	













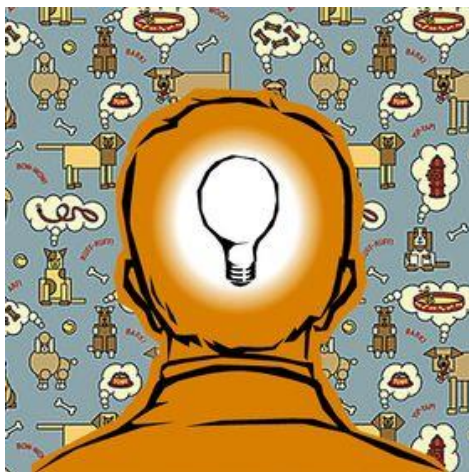


*Дадлагын тайлангийн нүүр хуудасны загвар*

**НИЙГЭМ, СЭТГЭЛ СУДЛАЛЫН ДЭЭД СУРГУУЛЬ  
СЭТГЭЛ СУДЛАЛ, НИЙГМИЙН АЖЛЫН ТЭНХИМ**

“Сэтгэл судлал” хөтөлбөр

## **БАЙГУУЛЛАГЫН ДАДЛАГЫН ТАЙЛАН**



Зөвлөх багш: С.Саруултөгс /магистр/

Дадлага удирдсан:

“ААА” ХХК-ийн мэргэжилтэн А.Ням

Дадлагын тайлан боловсруулсан:

Сэтгэл судлалын За ангийн оюутан Г.Батнасан

**УЛААНБААТАР  
2022 ОН**